



بازخوانی و بازشناسی معماری آیینی دوره قاجار نمونه موردی: حسینیه مجتهد - اردبیل



منصور کرمزاده شیرانی

کارشناس ارشد معماری، دانشکده عمران و معماری دانشگاه آزاد اسلامی قزوین

حشمت‌الله متدین

عضو هیأت علمی دانشکده معماری، پردیس هنرهای زیبا، دانشگاه تهران

بازخوانی و بازشناسی معماری آیینی

دوره قاجار

(نمونه موردی: حسینیه مجتهد = اردبیل)

منصور کرمزاده شیرانی

کارشناس ارشد معماری، دانشکده عمران و معماری، دانشگاه آزاد اسلامی قزوین، و مدرس آموزشکده فنی و حرفه‌ای سما، دانشگاه آزاد اسلامی، واحد اردبیل و دانشگاه فنی و حرفه‌ای، آموزشکده رازی اردبیل

mansor_kshirany@yahoo.com

حشمت‌الله متدین

عضو هیات علمی دانشکده معماری، پردیس هنرهای زیبا، دانشگاه تهران، motedayn@ut.ac.ir

روش تحقیق، بررسی تاریخی و تفسیری است. و برای شناخت برخی عناصر معماری بنا، مطالعات میدانی صورت گرفته است. اسناد موجود به روشنی تحولات معماری را نشان نمی‌دهد. با این وجود با مطالعه دقیق میدانی، بسیاری از موارد بررسی شده است. بر اساس یافته‌های این مقاله، جایگاه شهری حسینیه مجتهد تابع شرایط بومی و جغرافیایی شهری است. الگوی معماری به سبک سنتی دوره قاجار و خانه‌های تاریخی اردبیل بوده که در مرمت‌های بعدی تاثیر معماری غرب در برخی عناصر و تفکیک فضایی دیده می‌شود. و در الگوی کارکردی فراتر از مراسم آیینی، نقش اجتماعی و آموزشی داشته است.

واژه‌های کلیدی:

آئین، دوره قاجار و عهد ناصری، تعزیه، حسینیه مجتهد اردبیل.

مقدمه:

آیین در فرهنگ کهن ایران زمین، جایگاه ویژه‌ای داشته و به پیروی از آن، بناهای آیینی در شهرهای تاریخی این مرز و بوم نیز قدمت دیرینه‌ای دارند. با بررسی پیشینه معماری این بناها، مشاهده می‌شود که توجه به این بناها قبل از اسلام شروع شده، ولی با وقفه‌ای، مجدداً بعد از اسلام و به طور رسمی از دوره صفوی ادامه یافته و در دوره قاجار به ویژه در عهد ناصرالدین شاه به اوج خود رسیده است. به طوری که طبق نظرات محققان، دوره قاجار نقطه اوج و شکوفایی مراسم آیینی، مذهبی در طول تمام تاریخ اعصار ایران است (همایونی، ۱۳۸۰: ۱۳۱).

شهر «اردبیل» از دیرباز به عنوان کانون شکل‌گیری تشیع، و با وجه تسمیه‌های همانند «دارالارشاد، دارالامان و دارالعرفان و دارالاحسان» (صفری، ۱۳۷۰: ۶۸/۱) مورد توجه بوده است. بنابراین به لحاظ فولکلور-آیینی و مذهبی از مراکز مهم ایران به شمار می‌رود. به پیروی از این آیین‌ها، مراکز مذهبی (مساجد) و مراکز آیینی (حسینیه‌ها) با بافت شهری رابطه‌ای تنگاتنگ دارد. به طوری که الگوی آیینی شهر، با مساجد و محلات

چکیده

دوره قاجار، یکی از دوره‌های بسیار مهم به لحاظ معماری اجتماع گراست. در این دوره تحولات مهمی در زمینه معماری (کالبدی) و به لحاظ اجتماعی (کارکردی) صورت گرفته است. از مهم‌ترین آنها می‌توان به نقش معماری در رابطه با مراسم آیینی و تحولات اجتماعی (دوره مشروطه) و نفوذ معماری غرب در الگوهای معماری سنتی بناهای آیینی اشاره کرد. هدف این مقاله، شناخت و بررسی تحولات معماری و رویدادهای اجتماعی حسینیه مجتهد به عنوان یکی از بناهای آیینی ارزشمند دوره قاجار است. پرسش اصلی تحقیق، این است که الگوهای معماری و عناصر سبک شناسانه چه بوده‌اند؟ و این بنا چه نقش فرا آیینی ایفا می‌کرده است؟

ششگانه مذهبی شهر شکل گرفته و به هم تنیده شده و مراسم مذهبی با سلسله مراتب خاصی در مساجد و سطح شهر برگزار می‌شود. همسو با این الگو و جایگاه مساجد، حسینیه‌های شهر در گذر فرعی محلات به پیرو این نظم و سلسله مراتب، نقش آیینی و اجتماعی خود را ایفا می‌کنند. و در رابطه‌ای بسیار فشرده با بافت محله، مراسم مختلفی از قبیل تعزیه، شبیه خوانی، نذر و احسان برگزار می‌شود. از میان بناهای آیینی شهر اردبیل، «حسینیه مجتهد» جزو حسینیه‌های مهم ایران و از مهم ترین حسینیه‌های شهر به لحاظ معماری، قدمت و وسعت ساخت است. در این مقاله، حسینیه از لحاظ کالبد معماری (سیر تحول، الگوی معماری، عناصر و الگوی سبک، آسیب شناسی) و از نظر آیینی (تعزیه، شبیه خوانی) و نقش اجتماعی به صورت توصیفی-تحلیلی مورد بررسی قرار می‌گیرد. نوآوری مقاله حاضر شناخت و دستیابی عناصر معماری سنتی و تاثیر نفوذ معماری غرب در بناهای آیینی، استخراج الگو و تناسب هندسی و بررسی نقش اجتماعی بناست.

۱- تاریخچه پیدایش ابنیه آیینی:

شهرهای ایرانی از دیرباز با بناهای آیینی پیوند مستحکمی داشته و از اقدامات مهم شهری محسوب می‌شوند. بعد از ورود اسلام، این رابطه معنای گسترده تری یافت. به نحوی که در بررسی الگوی شهر اسلامی، «شهر بازگوکننده ارزشهای معنوی، آیینی و جمعی است. وجه تفاوت ساختار شهر ایرانی با سایر شهرهای سرزمینهای اسلامی، در به کارگیری فضاهای آیینی - جمعی در فضاهای شهری است» (امین زاده، ۱۳۷۸: ۵۶ و ۶۱). در شهرهای ایرانی، فضاهای جمعی و ابنیه آیینی در مراکز محلات، گذرهای اصلی و فرعی محلات تعریف می‌شدند. به طوری که می‌توان گفت: «شهر ایرانی مدنیّت خود را نه از جمعیت و شهرداری، بلکه از مسجد جامع و ابنیه آیینی می‌گیرد که شهر دیروز را تعریف کرده است» (اشرف، ۱۳۵۳: ۱۹ و ۲۰). حسینیه، تکیه، خانقاه، زورخانه و قهوه خانه به عنوان بنا و میدان هم به عنوان فضای آیینی در بستر شهرها نقش

مهمی در برگزاری مراسم و شکل گیری جریانهای اجتماعی، سیاسی و آموزشی داشتند.

«کاووشها و بررسی‌های تاریخی نشان می‌دهد که ابنیه‌های آیینی - جمعی همانند مجموعه تخت‌جمشید و نمایش خانه شهر هگمتانه، قبل از اسلام در ایران باستان بنا شده اند» (Rezvani, 1962: 55, 8).

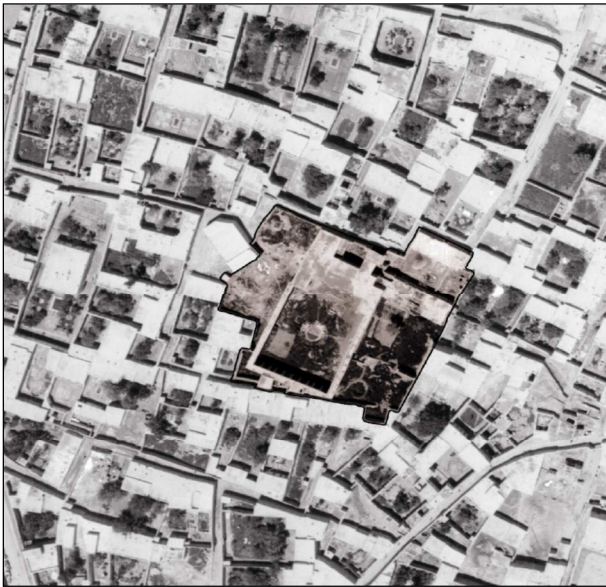
معبد منقوش زاغه دشت قزوین به عنوان یک مرکز مهم گردهم‌آیی آیینی - مذهبی بوده است (نگهبان، ۱۳۷۴: ۱۷۵). زیگورات عیلامی چغازنبیل به عنوان معبد و مقبره مقدس و محل برگزاری مراسم آیینی و نیایشی به کار می‌رفته است (مجیدزاده، ۱۳۸۰: ۸۸-۸۷).

بعد از اسلام، «شروع نمایش شبیه خوانی و سوگواری به سال ۳۵۲ قمری، یعنی دوره دیالمه و عهد معزالدوله دیلمی در بغداد می‌رسد. و نخستین مراسم سوگواری دسته جمعی محسوب می‌شود» (چلکووسکی، ۱۳۸۹: ۱۲۹). «با این حال قدیمی‌ترین سند موجود در مورد تعزیه و شبیه خوانی طبق گزارش سالامون انگلیسی و وان گوک هلندی موجود در کتابخانه ملی وین مربوط به اواخر دوره صفوی است» (ممنون، ۱۳۵۱: ۲۲-۲۵).

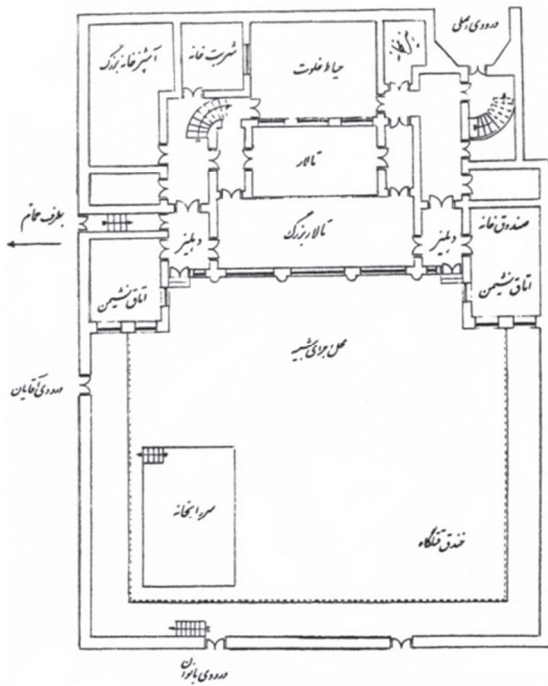
توجه به بناهای آیینی به طور رسمی از دوره صفویه با ایجاد حسینیه، قهوه خانه و زورخانه آغاز شده و در دوره قاجار این روند بیشتر با احداث تکایا دنبال شد. البته «در مواردی قدمت حسینیه همانند سید صدرالدین قنبر میبد به دوره ایلخانی هم می‌رسد» (شبهستان یزد، ۱۳۸۷: ۴۸).

«به احتمال بسیار، چنین روی آوری تشیع به حسینیه ها، به دلیل تسلط حکومت بر اغلب مساجد بوده است» (عناصری، ۱۳۸۳: ۱۲۶).

«در شهرهای ایران مراسم به صورت مشابه‌ای انجام می‌شود با این تفاوت که بناهای آیینی در شهرهایی همانند تهران، اصفهان و کرمان به نام تکیه و در شهرهای یزد، شیراز و اردبیل به نام حسینیه رایج است» (امین زاده، ۱۳۷۸: ۶۱). ولی میدان (فضای آیینی) به عنوان وجه مشترک این شهرها، همانند



تصویر ۱. حسینیه مجتهد در عکس هوایی سال ۱۳۳۵ شمسی.
(مأخذ: سازمان نقشه برداری کشور)



نقشه ۲: نقشه حسینیه اواخر دوره قاجار و پهلوی اول؛
(مأخذ: نادری، ۱۳۷۴: ۷۱؛ ترسیم: سید احد راشدی)

این بنا به تاریخ ۷۶/۵/۱۱ و شماره ۱۸۸۷ در فهرست آثار ملی ایران به ثبت رسیده است» (آرشو سازمان میراث فرهنگی، ۱۳۷۴). « میرزا آقا محسن مجتهد با احداث حسینیه، زمینه برپایی مجالس تعزیه و شبیه خوانی را به صورت پایدار

میدان «نقش جهان اصفهان و عالی قاپوی اردبیل» به صورت تکیه عمل می‌کرده است. در دوره قاجار سلاطین برای کسب محبوبیت و توجه به اذهان عمومی به مراسم مذهبی متوسل شده و تعزیه به اوج هنری خود رسیده» (همایونی، ۱۳۸۰: ۱۳۰-۱۳۱)، «به طوری که در هر شهر به ویژه تهران هر محله برای خود تکیه و حسینیه‌ای داشته است» (عمادی، ۱۳۸۵: ۲۷۲). در این دوره، معماری آیینی به حد کمال رشد و شکوفایی رسید. به گونه‌ای که این معماری، به بالاترین سطح بالندگی خود در تمام طول تاریخ معماری ایران دست یافت.

۲- نمونه موردی: حسینیه مجتهد

۲-۱- شکل‌گیری بنا

«حسینیه مجتهد توسط «حاج میرزا آقا محسن مجتهد اردبیلی» (۱۲۱۹-۱۲۹۴ قمری) در عهد ناصرالدین شاه قاجار ساخته شده است» (محسن اردبیلی، ۱۳۷۵: ۹۵). این حسینیه در بافت کهن شهر اردبیل به پلاک ثبتی ۳۸۳۵ (بخش یک) و به نشانی میدان سرچشمه، محله سرچشمه، کوی رحمانیه واقع شده است. حسینیه از شرق به خانه مسکونی؛ از شمال به کوچه؛ از غرب به حیاط پیش ورودی، خانه مسکونی و مسجد رحمانیه و از جنوب به کوچه‌ای بن بست منتهی می‌شود^۲ (نقشه ۱)(تصویر ۱).



نقشه ۱. موقعیت و محدوده حسینیه نسبت به گذر و مسجد رحمانیه به
هراه بناهای مرتبط به آن (مأخذ: نگارندگان)

فراهم کرده و در ایام عزاداری محرم و صفر، حسینیه برپا کننده مجالس باشکوه تعزیه در اردبیل بوده است» (صفری، ج ۳، ۱۳۷۱: ۲۵۶). ایشان بانی، واقف حسینیه و صاحب املاک فراوان بوده که علاوه بر دارا بودن مقام اجتهاد، به کار تجارت نیز می پرداخته است.

در سال ۱۲۸۶ قمری، طی وصیت نامه‌ای ثلث اموال خود (کاروانسراهای تجاری) را وقف^۴ برگزاری مراسم خامس آل عبا نمود. که منافع آن صرف مخارج تعمیراتی موقوفات، حسینیه، عزاداری و اطعام در ماههای محرم و صفر شود» (محسن اردبیلی، ۱۳۷۵: ۹۰). ساختمان حسینیه بین سال های ۱۲۸۲-۸۸ قمری ساخته شده و «در زمان تحریر وصیت نامه (۱۲۸۶ قمری) ساختمان به طور کامل به اتمام نرسیده بوده»

(همان، ۹۸). پس از احداث بنا، طاق نماهای صحن و برخی تغییرات کالبدی در سال ۱۳۱۸ قمری (۱۲۷۹ شمسی) به سبک معماری قاجار، برخی تغییرات و تفکیک فضای داخلی به تاثیر پذیری از معماری غرب انجام گرفته است (تصویر ۱ و نقشه ۲). سیر تحولات اجتماعی و کالبدی به ترتیب زمانی در جدول شماره ۱ و تصویر شماره ۶ آورده شده که از لحاظ نقش آیینی و اجتماعی حسینیه، دوره مشروطه تا اواخر دوره قاجار را می توان دوره طلایی بنا دانست^۵ و از لحاظ کالبدی تعمیرات سال ۱۳۶۳ شمسی مهمترین بخش مرمتی در جهت حفظ و نگهداری بنا بوده است (جدول شماره ۱).

جدول ۱- تقویم تحولات و اتفاقات حسینیه مجتهد (مأخذ: کرمزاده شیرازی، ۱۳۹۱: ۲۱۰)

شمسی	قمری	دوره تاریخی	تحولات
۱۲۱۳-۲۷	۱۲۵۰-۶۴	قاجار-محمد شاه	واگذاری زمین (حسینیه فعلی) توسط حاکم اردبیل جهت نگهداری و انبار گندم خریداری شده از حکومت وقت
۱۲۴۳-۴۹	۱۲۸۲-۸۸	قاجار-عهد ناصری	احداث ساختمان حسینیه
۱۲۵۵-۵۷	۱۲۹۴-۹۷	قاجار-عهد ناصری	دفن میرزا محسن مجتهد در ضلع غربی حسینیه به صورت امانت و سپس انتقال پیکر مرحوم به کربلا بعد از دو سال
۱۲۵۶-۷۹	۱۲۹۵-۱۳۱۸	قاجار-عهد ناصری	خرید خانه ابوطالب نعل بند در جنوب و سپس خانه ملا محمد در جنوب شرقی صحن حسینیه
۱۲۶۱-۷۹	۱۳۰۰-۱۸	قاجار-عهد ناصری	احداث طاق نماهای صحن، سرداب و تعبیه تیرک چوبی در نما برای نصب چادر صحن
۱۲۷۹	۱۳۱۸	قاجار-عهد مظفری	تخریب جداره نمای وسطی ساختمان حسینیه و تبدیل بازشوهای ساده به ارسی نیم دایره، تخریب سقف میانی طبقه و اتصال دو تالار به هم، تعبیه سرویس بهداشتی در طبقه دوم
۱۲۸۲-۸۳	۱۳۲۱-۱۳۲۲	قاجار-عهد مظفری	اتمام ارسی و تزئینات آن، آینه کاری تالار
۱۲۷۹-۹۱	۱۳۱۸-۳۰	قاجار	احداث هشتی و بالاخانه (طبقه دوم) در ضلع جنوبی صحن پشت طاق نما
۱۲۶۹-۹۹	۱۳۰۹-۱۳۳۹	قاجار-عهد ناصری	تشکیل کلاسهای آموزشی (حوزوی) آقامیرزا یوسف مجتهد در حسینیه
۱۲۷۹-۹۶	۱۳۱۸-۳۵	قاجار	حضور کنسول روس مقیم اردبیل جهت تماشای شبیه خوانی
۱۲۸۸	۱۳۲۶	قاجار-محمد علی شاه	مقرر اصلی تشکیل جلسات انجمن ولایتی اردبیل در دوره مشروطه

تخریب ۴۸ باب مغازه سرای حاج احمد از موقوفات حسینیہ بر اثر خیابان کشی	پهلوی اول	۱۳۵۰	۱۳۰۷
ممنوعیت اجرای تعزیه در حسینیہ	پهلوی اول	۱۳۵۷-۶۳	۱۳۱۴-۲۰
تشکیل مجالس حل اختلاف و دعاوی مراجعان توسط مرتضی دلجو در حسینیہ	پهلوی دوم	۱۳۶۳-۹۹	۱۳۲۰-۵۷
فروریختن سقف هشتی ورودی شمالی و پوشش آن با تیرهای چوبی و تیر کمکی از تیر آهن	پهلوی دوم	۱۳۶۳	۱۳۲۵
فروش بخشی از منزل اجدادی مجتهد (ضلع شرقی حسینیہ)؛ تعویض خاک کف دو تالار داخلی به دلیل افزایش رطوبت	پهلوی دوم	۱۳۷۱	۱۳۳۰
احداث پنج باب مغازه موقوفه در زمین باقیمانده از تیمچه نو (موقوفات حسینیہ) متصل به سرای حاج احمد (تخریبی از خیابان کشی ۱۳۰۷)	پهلوی دوم	۱۳۷۳	۱۳۳۲
ایجاد دو حوض مدور و آب نمای با چهار مجسمه شیرهای کوچک سنگی در صحن (مقابل تالار) از سنگهای موجود حسینیہ در حیاط جنوب شرقی مجاور صحن	پهلوی دوم	۱۳۷۴	۱۳۳۳
مرمت سقف و بازشوهای بالاخانه (طبقه بالای هشتی جنوبی)	پهلوی دوم	۱۳۷۶	۱۳۳۵
فروریختن سه طاق نمای ضلع جنوب غربی صحن و بازسازی آن	پهلوی دوم	۱۳۷۷	۱۳۳۶
نقاشی و خطاطی روی ارسی بین دو تالار	پهلوی دوم	۱۳۷۹	۱۳۳۸
عدم برگزاری مجالس تعزیه به دلیل فرسودگی بنا و بیم از خطر فروریختن و امنیت جانی مردم	پهلوی دوم	۱۳۸۱	۱۳۴۰
فروش و تخریب حمام قدیمی مجاور حسینیہ	پهلوی دوم	۱۳۸۷	۱۳۴۷
فرو ریختن سقف و تخریب شربت خانه کوچک و بزرگ (مجاور حیاط شمالی)	پهلوی دوم	۱۳۹۷	۱۳۵۶
افزایش ضخامت سقف دو پوسته تالار به مرور زمان و برداشت خاک و تخریب آئینه کاری سقف به جهت خطر ریزش سقف و واژگونی دیوار؛ تعبیه ۴ ستون فلزی و نصب سه خرپای فلزی و با پوشش کرکره گالوانیزه روی بام با طرح عبدالله محسن اردبیلی، فضل علیزاده و اجرای محسن دلجو؛ تخریب هشتی شمالی، بالاخانه (طبقه دوم)، راه پله و بازسازی آن به صورت امروزی؛	جمهوری اسلامی	۱۴۰۵	۱۳۶۳
تخریب سقف مطبخ بزرگ و بازسازی آن، دیوارکشی حیاط خلوت، بازسازی و نازک کاری طبقه دوم ضلع شمال شرقی حسینیہ	جمهوری اسلامی	۱۴۰۷	۱۳۶۵
برگزاری نمایشی مجلس تعزیه در تالار آئینه دار جهت ثبت ملی حسینیہ	جمهوری اسلامی	۱۴۱۶	۱۳۷۴
فروریختن بخش شرقی بالاخانه ضلع جنوبی پشت طاق نماها (بر اثر زلزله)	جمهوری اسلامی	۱۴۱۷	۱۳۷۵
ثبت حسینیہ در فهرست آثار ملی ایران	جمهوری اسلامی	۱۴۱۸	۱۳۷۶
فروریختن دیوار و سه طاق نمای ضلع غربی صحن	جمهوری اسلامی	۱۴۲۰	۱۳۷۹
دیوارکشی پشت شش طاق نمای ضلع غربی صحن	جمهوری اسلامی	۱۴۲۵	۱۳۸۲
فروریختن و تخریب طبقه دوم هشتی ضلع جنوبی صحن	جمهوری اسلامی	۱۴۲۶	۱۳۸۳
بازسازی طاق نمای ضلع غربی و مرمت هشتی جنوبی صحن توسط میراث فرهنگی	جمهوری اسلامی	۱۴۳۱-۳۳	۱۳۸۹-۹۰
مرمت طاق نمای جنوبی صحن توسط میراث فرهنگی	جمهوری اسلامی	۱۴۳۳	۱۳۹۰-۹۱

۲-۲- توصیف و تحلیل معماری

با گوشواره هایی در دو سمت شرق و غرب بوده، (نقشه ۳ و ۴) که مجموعه، سه ورودی مجزا از اضلاع شمالی، غربی و جنوبی را داراست (جدول شماره ۲). ورودی شمالی ویژه اهالی منزل و میهمانان مدعو^۶، ورودی غربی صحن، جهت تماشاگران (مردانه) و ورودی جنوبی صحن نیز برای تماشاگران (زنانه) اختصاص یافته بود. مهمترین بخش حسینیه، تالار آینه دار زیبایی است که تلفیق شده دو تالار جنوبی و شمالی (تالار تنبی) با ارتفاع ۴/۵ متر به ترتیب با ابعاد ۱۲ X ۴/۵ متر و ۷/۵ X ۴/۵ متر است. داخل تالار به طرز ماهرانه ای پنجره‌های اُرُسی با شیشه های رنگی منقوش مزین به سوره ها و آیات قرآن (حمد، توحید، نصر، آیه الکرسی) و اشعاری^۷ که روی آنها کار شده تزیین شده است. (نقشه ۵)

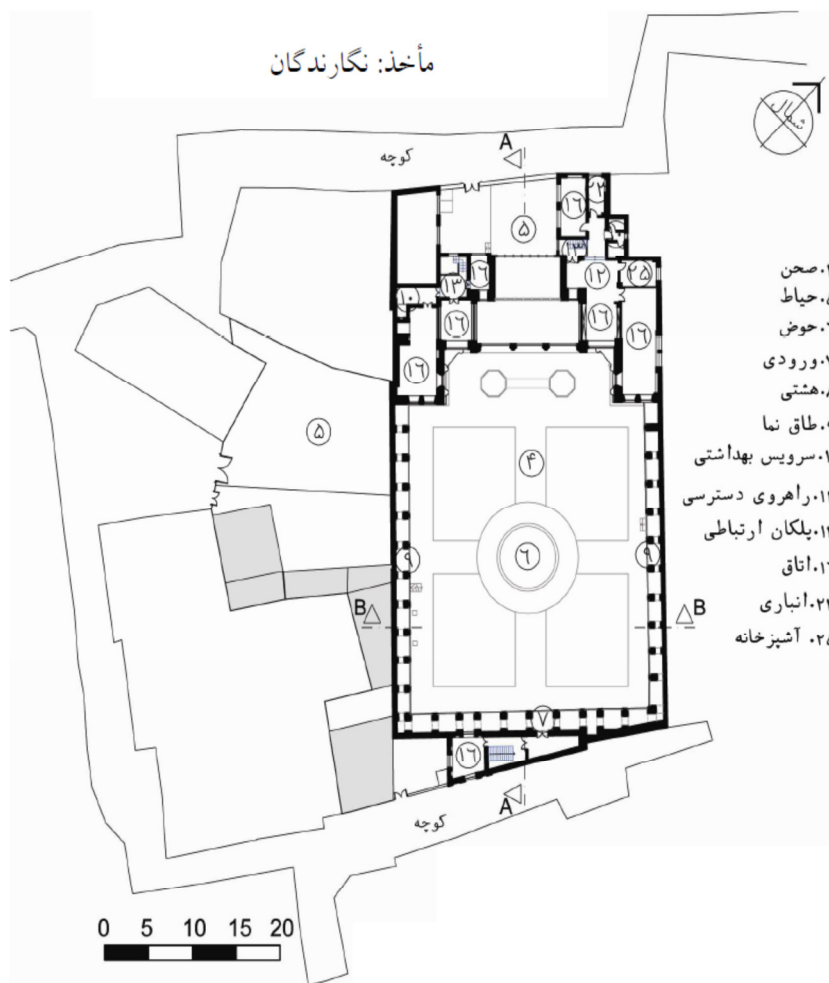
حسینیه مجتهد با بناهای مجاور آن در زمینی به مساحت ۲۶۶۰ متر مربع (مساحت زمین حسینیه ۱۸۶۰ مترمربع) احداث شده است. ساختمان حسینیه و طاق نماها در دو طبقه به زیربنای بالغ بر ۱۳۳۰ متر مربع بنا شده‌اند. زمین حسینیه به صورت مستطیل شمالی - جنوبی بوده که ساختمان اصلی بین صحن و حیاط شمالی استقرار یافته است. این ساختمان با زیربنای ۷۹۰ مترمربع در دو طبقه شامل تالار آینه دار، اتاقهای نشیمن، مطبخ (بزرگ و کوچک)، شربت خانه (بزرگ و کوچک)، چایخانه، پلکان، راهرو و سرویس بهداشتی بوده و صحن به عنوان محل برگزاری تعزیه مورد استفاده قرار می‌گرفته است.

۲-۲-۱- سازماندهی فضاهای بسته

الگوی پلان، طبق «خانه‌های سنتی اردبیل» به صورت مستطیل



نقشه ۳- پلان طبقه همکف حسینیه (مأخذ: نگارندگان)



نقشه ۴. پلان طبقه اول حسینیه؛ (مأخذ: نگارندگان)

مورد استفاده قرار می‌گیرد. در بالای طاقچه‌ها، پنجره ارسی سه دری و پنجره‌های چوبی دو دری با اطاق نشیمن طبقه فوقانی ارتباط برقرار می‌کند و تاریخ «۱۳۲۲ قمری» روی آن قید شده است. آیینه کاری نیمه فرو ریخته سقف تالار بر اثر تعمیرات سال ۱۳۶۳ شمسی، به طور کلی تخریب شده، ولی تزیینات دیوار به همان حالت اولیه باقی است. این تالار به واسطه راهروهایی در دو طرف به صحن و اتاقها دسترسی پیدا می‌کند. «اتاق غربی، برای تعویض لباس و آماده سازی شبیه خوانان در نظر گرفته شده بود و در اتاق مجاور آن وسایل تعزیه نگهداری می‌شد» (نادری، ۱۳۷۴: ۷۰).

«تالار محل جلوس اشراف و اعیان شهر برای تماشای تعزیه بود» (صفری، ۲، ۱۳۷۰: ۱۴۵). که با سه ارسی سه دری با قوس نیم دایره با صحن ارتباط برقرار می‌کند (تصویر ۲). بر روی یکی از ارسی‌ها عبارت «عمل استاد حبیب‌الله» نوشته شده است. ارسی هفت دری، فضای داخلی دو تالار را به هم پیوند می‌دهد (تصویر ۳) و روی آن ارسی تاریخ ساخت به سال «۱۳۲۱ قمری (اسدی)» و تاریخ تزیین و نقاشی مجدد به تاریخ «صفر ۱۳۷۹ قمری / ابتکار عبدالله جلیلی» نوشته شده است. در تالار شمالی نیز پنجره ارسی شش دری به حیاط خلوت باز می‌شود. در تالار جنوبی، یکی از طاقچه‌های گچی ضلع شرقی به عنوان طشت خانه جهت مراسم طشت گذاری



نقشه ۵. پلان سیر تحولات کالبدی حسینیه مجتهد (مأخذ: نگارندگان)



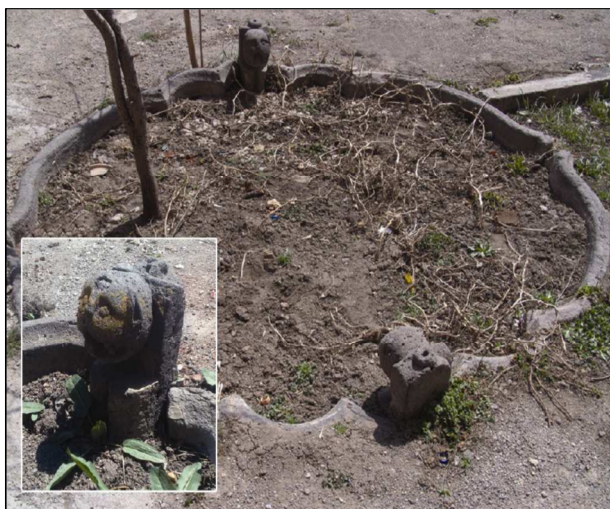
تصویر ۳. ارسی بین دو تالار (بزرگ و کوچک) (مأخذ: نگارندگان)



تصویر ۲. تالار آینه دار (تالار بزرگ) (مأخذ: نگارندگان)

۲-۲- توصیف صحن و سیمای داخلی

فضای صحن^۱، محصور با طاق نماها و ساختمان حسینیه دارای ابعادی در حدود ۲۷ X ۳۶ متر و به مساحت ۹۷۵ متر مربع است (نقشه ۶ و ۷). دور تا دور صحن اصلی، ۳۲ دهنه طاق نما از نوع کلیل آذری در دو طبقه به ارتفاع ۷ متر و عمق ۱/۷ متر با تناسب ۱ به ۲ (نقشه ۸) در هر دهنه ساخته شده است (جدول ۳). «طاق نماها، دو طبقه با زیربنای ۵۴۰ متر مربع است که می‌توانسته به همراه سایر فضاهای حسینیه در حدود ۴۰۰۰ نفر تماشاگر را در خود جای دهد» (محسن اردبیلی، ۱۳۷۵: ۹۶). (نقشه ۹) طاق نماها به وسیله مسیرهای دالانی شکل (تصویر ۴) به همدیگر متصل شده که قابل استفاده برای عموم مردم بوده است، ولی طاق نمای ضلع شرقی متصل به نمای حسینیه مختص میهمانان بوده و دسترسی آن از بازشوی طبقه دوم ساختمان صورت می‌گرفت. سازه سقف این طاق نماها با تخته چوب هایی به پایه آجری مهار بندی شده است. در طاق نماها از مصالح آجر، با ازاره‌ای از سنگ تراش و دیوارهای پشتی از خشت با رویه گچ استفاده شده است. طبقه اول مخصوص مردان و طبقه دوم ویژه زنان بوده که با راه پله از کوچه جنوبی با واسطه هشتی (تصویر ۵)، به محل دسترسی پیدا می‌کردند.



تصویر ۶. حوض و دو آب نما از شیر سنگی (مأخذ: نگارندگان)

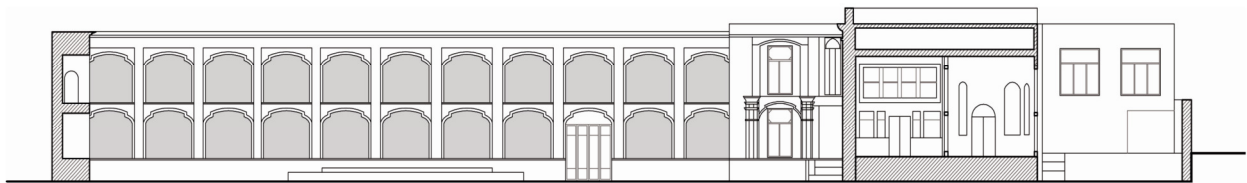


تصویر ۷. دیوار پشتی طاق نمای جنوبی و اتاقک زیرزمین، احتمالاً کانال دسترسی به گودال قتلگاه (مأخذ: نگارندگان)

در برخی نقاط از کنگره طاق نماها، آجر لعابدار فیروزه ای با طرح های لوزی شکل دیده می‌شود. بر روی پایه ها، تیرک‌های چوبی مستطیل شکل تعبیه شده که در مواقع آفتاب شدید، بارندگی و اجرای مراسم، محل بستن سایبان پارچه‌ای از کرباس بوده است. وسط صحن حوض سنگی، با آب نما و یک سکوی مدور قرار دارد. اطراف آن ۴ کرت بدون درخت مشابه چهارباغ تقسیم بندی شده است. مقابل حسینیه دو حوض مدور از سنگ اجرا شده که در دو طرف آن، دو آب نما از شیر سنگی کوچک مقابل هم قرار گرفته‌اند (تصویر ۶) که



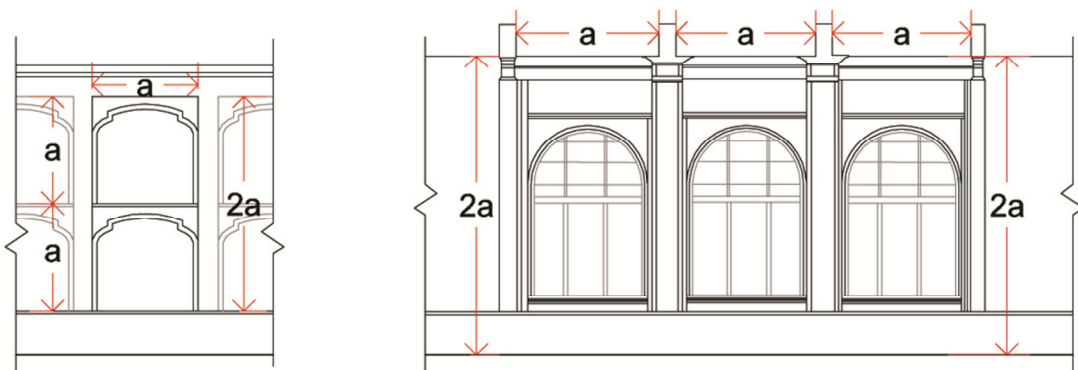
تصویر ۴. دالان ارتباطی طاق نماهای تصویر ۵. کاربردی آجری داخل گنبد دور صحن (مأخذ: نگارندگان) هشتی جنوبی؛ (مأخذ: نگارندگان)



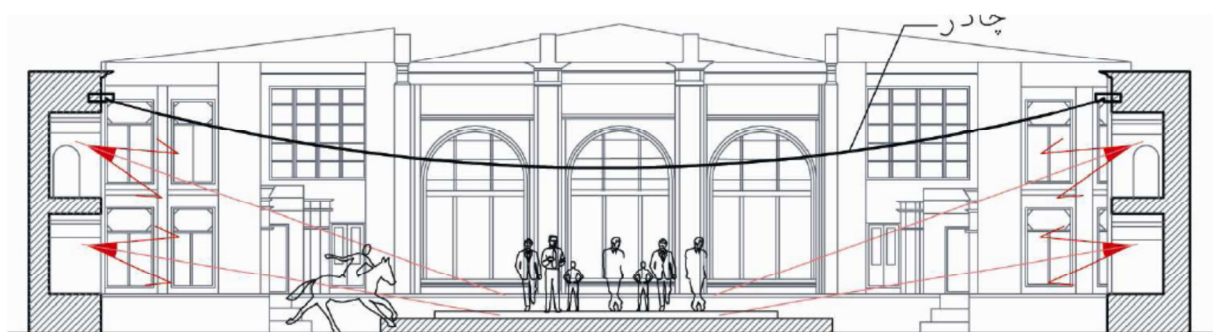
نقشه ۶. نمای غربی صحن و برش طولی A-A (مأخذ: نگارندگان)



نقشه ۷. نمای جنوبی حسینیه و برش عرضی B-B (مأخذ: نگارندگان)



نقشه ۸. تناسب دهانه‌های تالار آینه‌دار رو به صحن (راست) و طاق نماهای صحن (چپ) (مأخذ: نگارندگان)



نقشه ۹. زوایای دید از طاق نماها به صحن (مأخذ: نگارندگان)

شده و بالای آنها کنگره‌ای از آجرهای لعابدار فیروزه ای به طرح لوزی با الهام از طرح آجرکاری «گنبد الله الله مجموعه شیخ صفی» کار شده است. در دو طرف گوشواره، طاقچه آجری در طبقه دوم نما به ابعاد ۳×۱ دیده می‌شود. از مجموع ده پایه مدور آجری نما، چهار پایه وسطی تا طبقه دوم و شش پایه دو طرف نما تا طبقه اول امتداد یافته‌اند (تصاویر ۸ و ۹).



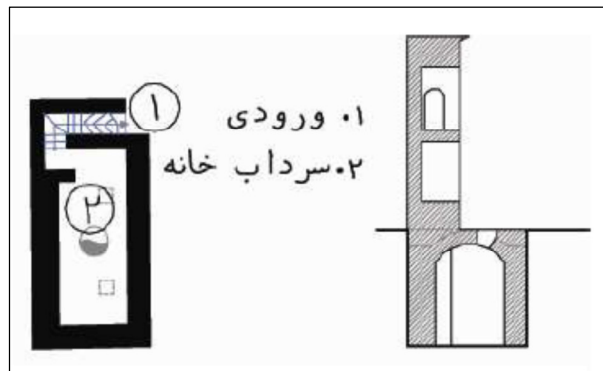
تصویر ۸. دید از زاویه جنوب غربی به حسینیه (مأخذ: نگارندگان)



تصویر ۹. دید از زاویه شمال شرقی به حسینیه (مأخذ: نگارندگان)

آجرهای نما از دو نوع قرمز رنگ (دوره ساخت ۱۲۸۸ قمری) و نارنجی (دوره تغییرات سال ۱۳۱۸ قمری) تشکیل شده است. سطح نما، پایه‌های مدور، کنگره و رخبام آجری با طرح‌های تزئینی بر روی بستری (ازاره) از سنگ تراش به ارتفاع ۷۰ سانتیمتر قرار گرفته‌اند. نمای فرعی (شمالی) حسینیه به صورت ساده بوده و پنجره ارسی شش دری تنبی، رو به حیاط خلوت باز می‌شود^{۱۳} (تصاویر ۱۰ الی ۱۶).

در حال حاضر به باغچه (شکل H) تبدیل شده است. در ضلع غربی صحن زیر طاق نما، سردابه ای به ابعاد ۷×۳ و ارتفاع ۳ متر، با سقف طاقی و دیوار سنگی قرار دارد، که با نه پله قابل دسترسی است (نقشه ۱۰). در سقف آن سه دریچه کوچک و در کف آن یک چاه قرار دارد. با انباشت برف در چاه و برودت سرداب خانه، گوشت ویژه مراسم احسان در فصول گرم سال در این محل نگهداری می‌شد. در ضلع شرقی یک باب سرویس بهداشتی^{۱۱} زیر طاق نما به ابعاد ۲×۱/۵ متر قرار دارد که به تعداد سه پله از صحن پائین تر است. اتاقک کوچک زیرزمینی به ابعاد ۲×۱/۵ متر در ضلع جنوبی صحن مجاور هشتی ورودی زنانه قرار دارد که احتمالاً به گودال قتلگاه دسترسی داشته (تصویر ۷) و در مراسم تعزیه مورد استفاده قرار می‌گرفت.^{۱۲}



نقشه ۱۰. پلان و مقطع سرداب خانه (مأخذ: نگارندگان)

۲-۳- سیمای خارجی

نمای اصلی (جنوبی) حسینیه با تناسب ۱ به ۵ و هماهنگ با طاق نماهای صحن، به هفت بخش عمودی تقسیم شده که دو دهنه شرقی و غربی به صورت گوشواره پیش آمدگی دارد (جدول شماره ۳). زیباترین بخش نما سه بخش میانی است، که سه پنجره ارسی چوبی تالار با قوس نیم دایره جای گرفته‌اند. سایر پنجره‌های نما به صورت ساده چوبی بوده و دو درب راهرو در محل اتصال گوشواره به نما (کنج) قرار دارند. بالای پنجره‌های ارسی شش عدد تیرک چوبی جهت نگهداری سایبان صحن و چهار قرقره سایبان عمودی تعبیه

جدول شماره ۲- بررسی عناصر و سبک معماری حسینیه مجتهد (ماخذ: نگارندگان)

ردیف	عنوان	جزئیات موضوع	الگوی سنتی معماری ایران	الگوی تلفیقی سنتی ایران با معماری غرب	دوره ساخت (قاجاریه)
۱	جایگاه شهری و محله ای	در بافت کهن و گذر فرعی محدوده مابین بازار و ارگ حکومتی	●		ناصری
۲	پلان	طبق الگوی خانه های سنتی اردبیل	●		ناصری
۳	فضاهای تشکیل دهنده معماری	تالار و تنبی، اتاق، شربت خانه، دهلیز، مطبخ، قهوه خانه	●		ناصری
۴	عناصر الحاقی داخلی پلان	سرویس بهداشتی طبقه دوم، جعبه پلکان ارتباطی		●	مظفری
۵	صحن	سرداب خانه	●		ناصری
		طاق نما، سرویس بهداشتی	●		مظفری
۶	مقطع	تالار دوطبقه با سقف دو پوسته تخت	●		ناصری
۷	مصالح	آجر، چوب و سنگ	●		ناصری
۸	نما	پنجره های مستطیل شکل، طاقچه بندی نما	●		ناصری
		پایه های مدور آجری، پنجره اُرسی		●	مظفری
۹	تزیینات	طرح لوزی شکل از آجر لعابدار	●		مظفری
		رُخام پایه مدور با آجر چینی، چراغ دان روشنایی		●	مظفری
۱۰	تفکیک فضایی	جایگاه ویژه جلوس میهمانان در تالار و طاق متصل به نما		●	مظفری



تصویر ۱۳. طاق نمای جنوبی صحن ۱۳۸۹ شمسی (مأخذ: سازمان میراث فرهنگی اردبیل)



تصویر ۱۰. نمای اصلی (جنوبی) رو به صحن، (مأخذ: نگارندگان)



تصویر ۱۴. ورودی غربی صحن از حیاط پیش ورودی (مأخذ: نگارندگان)



تصویر ۱۱. نمای جنوبی تالار آینه دار حسینیه دهه ۱۳۶۰ شمسی، (مأخذ: آرشیو شخصی محسن دلجو)



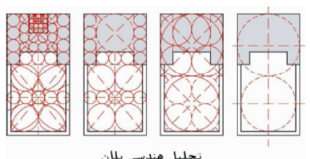
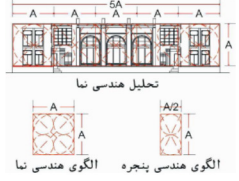
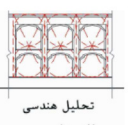
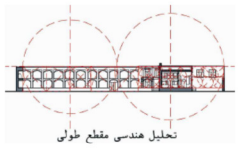

تصویر ۱۵. ورودی هشتی شمالی حسینیه (تخریبی سال ۱۳۶۳ شمسی (مأخذ: آرشیو شخصی محسن دلجو)



تصویر ۱۲. طاق نمای جنوبی صحن حدود دهه ۱۳۴۰ شمسی (مأخذ: آرشیو شخصی محسن دلجو)



تصویر ۱۶. دید پیوسته (پانوراما) از مجموعه صحن، طاق نماها و حسینیه (مأخذ: نگارندگان)

ردیف	عنوان	پلان	نما	طاق نما	مقطع	تزیینات
۱	تحلیل هندسی					
۲	خانه ابراهیمی، میرفتاحی، خلیل زاده و مدرسه جعفر اسلامی اردبیل	خانه ارشادی، صدری	الگوی ابرانی	خانه صادقی، مدرسه جعفر اسلامی	گنبد الله الله و مدرسه جعفر اسلامی	الگو یا تنبیه
۳	تناسب (دسته ها)	۴ به ۵	۱ به ۵	۱ به ۲	۲ به ۸	۱ به ۳
۴	پنوم (گزا)	۲۹ × ۱۷/۵	۲۹ × ۵/۷۵	۵ × ۲/۵	۲۳ × ۵/۷۵	۳ × ۱
۴	عناصر معماری یا تناسب یکسان	حوض، دو گوشواره پلان	پنجره ارسی و قاب دو پنجره	طاق نما و قاب پنجره	حیاط خلوت و تالار تودرتو	تزیینات لوزی شکل آجری و بازشو ارسی
۵	گونه بازشوها	_____	ارسی با قوس نیم دایره و بازشوی ساده	_____	_____	ارسی با شیشه های رنگی

۳-۲- آسیب شناسی و عوامل مخل

مختلف کالبدی همانند طاق نماهای صحن، دیوارهای تالار شده که در سالهای بعد منجر به عدم برگزاری مراسم آیینی (تعزیه) گردید. و در آسیب شناسی عوامل انسانی، تخریب ساختمان همسایه ضلع غربی، باعث آسیب دیدگی بخشی از دیوار طاق نما شده است.

۲-۴- نحوه برگزاری تعزیه

«در این حسینیه روزها مجالس روضه و نوحه خوانی اجرا و شب ها سفره نذر و احسان برای مردم و عزاداران گسترده می شد» (صفری، ج ۳، ۱۳۷۱: ۲۵۶، محسن اردبیلی، ۱۳۷۵: ۹۸). «در طول ماههای محرم و صفر نزدیک به چهل مجلس شبیه به وسیله شبیه خوانان به صحنه نمایش در می آمد»^{۱۵} (محسن اردبیلی، ۱۳۷۵: ۹۸). «در دوره مجتهد، لباس ها و یراق های مخصوص و گران قیمتی برای هر یک از مجالس

آسیب شناسی حسینیه در سه بخش قابل بررسی است: ۱- عوامل طبیعی (رطوبت، باد و زلزله)؛ ۲- عدم بهره برداری پیوسته و کامل از بنا و ۳- عوامل انسانی؛ رطوبت باعث تخریب بخشی از آجرهای پایه های نمای اصلی، دیوار داخلی بنا، ازاره طاق نماهای صحن و فرو ریختن شربت خانه و مطبخ (تصویر ۱۷) و وزش تند بادهای نیز باعث جدا شدن بخشی از آجرهای رخبام شده است. زلزله «اسفند سال ۱۳۷۵ شمسی» اردبیل باعث فرو ریختن بخش شرقی بالاخانه جنوب صحن، ترک خوردگی دیوار طاق نمای غربی و هشتی جنوبی و نهایت تخریب در سالهای بعدی شد. تخریب ۴۸ باب مغازه از موقوفات^{۱۶} بر اثر خیابان کشی سال ۱۳۰۷ شمسی و باعث کاهش درآمد، کمبود منابع مالی و عدم بهره برداری پیوسته و رسیدگی کافی به ساختمان، باعث آسیب دیدگی در بخش های

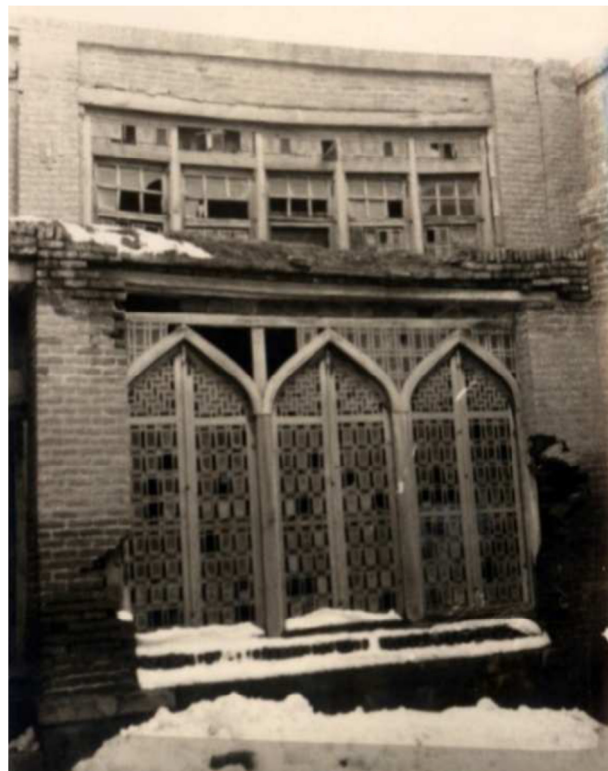
منبر چوبی^{۱۷} و یا حوض پوشانده شده با تخته و هر پنج شبه مراسم روضه خوانی با هزینه متولی انجام می‌شد (تصویر ۱۸). «در حین اجرای مراسم تعزیه، صحنه های مختلفی با خیمه زدن و یا کندن خندق به عنوان گودال قتلگاه (در جنوب شرقی صحن) به وجود می‌آوردند تا اجرا واقعی تر به نظر برسد»^{۱۸} (شبستان یزد، ۱۳۸۷ : ۵۵). و تعزیه خوانان^{۱۹} از شگردها و شیوه‌های مختلفی در شبیه خوانی ها استفاده می‌کرد. در دوره پهلوی دوم مجالس تعزیه حسینه به دلیل فرسودگی بنا، بیم فروریختن و امنیت جانی مردم دیگر برگزار نشد.^{۲۰} بعد از آن، فقط مراسم روضه خوانی در حسینه صورت می‌گرفت.^{۲۱} در حال حاضر همه ساله به مناسبت ماه محرم «مراسم طشت گذاری» حسینه روز ۲۸ ذیحجه توسط «محلّه سرچشمه»^{۲۲} برگزار می‌شود. و همچنین روضه خوانی ایام فاطمیّه به مدت یک هفته به صورت مجلس زنانه انجام می‌پذیرد.

نتیجه گیری

در شهرهای ایرانی، بناهای آیینی در کنار مساجد و مراکز محلات شهر، با فضاهای روباز وسیع همواره نقش آیینی، اجتماعی را ایفا می‌کردند. این بناها در شهرهای مختلف با توجه به شرایط محلی، اقلیمی و جغرافیایی حالت‌های مختلفی داشته و به طور کلی سه ویژگی کلی به پیرو این شرایط می‌توان استنتاج کرد:

۱- جایگاه و موقعیت شهری:

در شهرهای گرمسیری حسینه‌ها و بناهای آیینی در مجاورت مراکز محلات و راسته‌های اصلی همانند حسینه فهادان یزد قرار داشته. در صورتی که در اقلیم سرد حسینه‌ها در گذرهای فرعی و همشکل با بافت محله و مساجد در گذر اصلی و پیش روی مراکز محلات قرار گرفته‌اند. در همین راستا حسینه مجتهد در محله سرچشمه با دسترسی از گذر فرعی و متجانس



تصویر ۱۷. پنجره مشبک چوبی شربت خانه و مطبخ (فروریخته سال ۱۳۵۶ شمسی) ضلع غربی حیاط خلوت، حدود دهه ۱۳۴۰ شمسی؛ (مأخذ: آرشیو شخصی محسن دلجو)



تصویر ۱۸. مجلس شیه خوانی حسینه مجتهد (اواخر دوره قاجار)، سمت چپ مرحوم حاج حسین شعاع حسینی (معروف به شمر حسین) و سمت راست مرحوم مرتضی دلجو؛ (مأخذ: آرشیو شخصی محسن دلجو)

شبیه‌ها تهیه کرده بودند»^{۱۶} (صفری، ج ۲، ۱۳۷۰ : ۱۴۴). مراسم تعزیه و شبیه خوانی در ماه محرم و صفر در صحن بر روی

و متشابه بافت پیرامون شکل گرفته است.

۲- الگوی معماری و عناصر سبک شناسانه:

الگوی معماری بناهای آیینی الگوی ایرانی است. که البته در هر منطقه متأثر از ساختار معماری بومی است. معماری حسینیّه مجتهد درونگرا و الگوی آن مشابه خانه‌های تاریخی اردبیل (میرفتاحی، رضازاده، مدرسه جعفر اسلامی) بوده و با هندسه متناسبی به مدول ۴ به ۵ کار شده است. ولی در تغییرات و الحاقات بعدی (۱۳۱۸ قمری) برخی خصوصیات معماری غربی به صورت ظریف همانند تفکیک فضایی و جایگاه جلوس، مسیر راه پله و سرویس بهداشتی طبقه دوم در معماری داخلی حسینیّه اعمال شده است.

۳- نقش آیینی و اجتماعی:

حسینیّه ها به عنوان عنصری بارز در شهرهای شیعی ایرانی، فضای لازم برای برگزاری مراسم آیینی، مذهبی (تعزیه، شبیه خوانی، روضه، نذر و احسان) را تامین می‌کردند. و فراتر از قطب مذهبی، به عنوان فضای اجتماعی و جمعی (تشکیل جلسات انجمن و حل اختلاف مراجعان) و آموزشی (تشکیل کلاس‌های درسی) مورد استفاده قرار می‌گرفتند. حسینیّه مجتهد علاوه بر نقش آیینی و مذهبی از لحاظ اجتماعی محل تشکیل جلسات انجمن ولایتی اردبیل (دوره مشروطه)، و از لحاظ آموزشی (مدرّس مرحوم میرزا یوسف مجتهد) و تشکیل مجالس حل اختلاف مردم (توسط مرحوم مرتضی دلجو) بوده است.

سه ویژگی شاخص در نتیجه مطالعه انجام گرفته در مورد حسینیّه مجتهد مطرح شد. با توجه به این ویژگیها می‌توان نقش کالبدی و اجتماعی سایر بناهای آیینی و تاریخی را نقد و بررسی کرده و هم در طراحی بناهای آیینی مدرن (فرهنگسراها یا کانونهای گفتگو) در گستره کهن شهرهای ایران زمین بهره جست.

تشکر و قدردانی: با تشکر از راهنمایی‌های ارزنده آقای دکتر جابر عناصری و همکاری صمیمانه آقایان محسن و دکتر حسن دلجو؛ سرکار خانم علیّه سیّد قاسمی (همسر مرحوم حسین دلجو) در مورد تاریخچه و تحولات بنا و آقای یونس آتش پز مسئول کارگاه مرمت حسینیّه مجتهد.

پی نوشت‌ها:

*این مقاله برگرفته از بخش نمونه موردی رساله کارشناسی ارشد معماری نگارنده اول با عنوان «کانون گفتگوهایی آیینی با رویکرد تعاملات اجتماعی» در شهر اردبیل می باشد که در دانشکده عمران و معماری دانشگاه آزاد اسلامی قزوین انجام شده است.

۱- «نسب میرزا عبدالله پدر میرزا محسن مجتهد به طایفه قرمانلوی ترکیه می‌رسد. طایفه‌ای عشیره‌ای بودند در آسیای صغیر و به علت گرایش به تصوف و وابستگی به خانقاه اردبیل که از زمان تیمور در آنها پدید آمده بود و مخالفت با سلاطین عثمانی در دوران سلطنت شاه اسماعیل صفوی (۹۱۷ قمری) به طرف ایران حرکت کردند و پادشاه صفوی آنها را در کشور اسکان داد» (محسن اردبیلی، ۱۳۷۵: ۸). اعتمادالسلطنه در المائر و الآثار درباره ایشان می‌نویسد:

«از افاحم علمای آذربایجان بود و در فقاہت و فضایل دیگر مقامی رفیع داشت و از حیث ریاست نیز به هیچ کس وقعی نمی نهاد» (محسن اردبیلی، ۱۳۸۸: ۵۷). مرحوم حاج میرزا آقا محسن مجتهد در بخشی از وصیت نامه خود چنین می‌نویسد: «مبادا مبادا از خدمت این شاه شهید دست بکشید و مبادا در تعزیه داری این مظلوم کوتاهی بنمایید بحمدالله جمیع اسباب تعزیه داری را مهیا نموده ام و برایتان مخارجی نگذاشتم آلا اشک چشم شما برای این مظلوم ...»

۲- از مجموع عرصه ۴۴۲۵ مترمربعی حسینیّه و بناهای مرتبط آن، بخشهایی همانند خانه و حمام با عرصه حدود ۱۷۶۵ مترمربع به مروز زمان توسط وراثت خاندان مجتهد تفکیک و به فروش رفته است. به طوری که بین حسینیّه و مسجد رحمانیه حمام تاریخی قرار داشته که به حالت عمومی مورد استفاده زنان محله و ساکنان حسینیّه (با دسترسی از داخل بنا) قرار می‌گرفت. حمام حسینیّه با توجه به پلان شناسی آن به احتمال زیاد بعد از ساختمان حسینیّه ساخته شده بود. «این حمام کوچک، پنج گنبد داشت که حدود سال ۱۳۴۷ شمسی توسط حاج شفیع مجتهد زاده رئیس اوقاف وقت و مالک حمام، به شخصی به نام رحیم قنادی اصل فروخته شد و پس از تخریب به دو ساختمان مسکونی تبدیل شد» (فروغی، ۱۳۸۰: ۱۸۹).

۳- هدایای ارزشمندی به مرحوم محسن مجتهد همانند شمشیر شاه

عباس کبیر (اهدایی مرحوم امیرکبیر)، جبّه ناصرالدین شاه (خلعت اهدایی خویش در جریان سفر به گیلان-۱۲۸۶ قمری) و لباس ترمه‌ای اهدایی ضیاء الدوله و «ابزار آلات دیگری نفیس نظیر فرش های گران قیمت، لوستره‌های بزرگ قاجاری (چهل چراغ) ظروف چینی و مسی برای پذیرایی از عزاداران و اسباب تعزیه از جمله یراق های نقره ای، برنزی و جوشن ها، کلاهخودها، چکمه جزو دارایی حسینیه به شمار می‌رود» (محسن اردبیلی، ۱۳۷۵: ۹۹) و در حال حاضر بخشی از آنها در صندوق امانات بانک ملی اردبیل نگهداری می‌شود.

۴- «بناهای آیینی تعدادی موقوفات (دکان، حجره و تیمچه) و متولی داشتند تا بخشی از مخارج اداره آن از این طریق تامین شود. و بخشی دیگر از طریق اهالی محل با پرداخت پول نقد و یا لوازم و اسباب پذیرایی تامین می‌شد» (عنصری، ۱۳۷۲: ۳۹).

۵- دوره شکوفایی حسینیه به دوره «مرحوم میرزا یوسف مجتهد» (۱۲۷۱-۱۳۳۹ قمری) بر می‌گردد. ایشان فرزند مرحوم میرزا محسن مجتهد و اولین متولی بنا بوده و نقش به‌سزایی در خرید زمین و افزایش وسعت، مرمت و توسعه کالبدی، رونق آیینی، اجتماعی و آموزشی حسینیه را داشته است.

۶- «قبلا ورودی شمالی به طریق هشتی که مزین به سردر آجری که با کاشی مشبک چلیپایی بود و در طرفین آن دو سکو داشت، صورت می‌گرفت. در حال حاضر به جای آن یک ورودی بی‌واسطه به دالان اصلی راه می‌یابد» (فروغی، ۱۳۸۰: ۱۸۲). کاشیهای مشبک در سال ۱۳۲۵ شمسی برچیده و به جای آن آجرکاری با رویه گچی اجرا شد. این کاشیها در انبار حسینیه بوده که درحال حاضر در اختیار سازمان میراث فرهنگی اردبیل قرار دارد.

۷- اشعاری در مدح مولای متقیان به زبان عربی و در رثای حضرت ابا عبدالله به زبان فارسی نوشته شده است.

۸- ارسی از چوب روسی بوده و زوار آئینه‌ها به صورت مارپیچی انجام و اتصال شیشه‌ها بدون میخ اجرا شده است.

۹- «در اتاق سمت غرب تالار مشرف به صحن اصلی اسب مرحوم مجتهد به نام تکه جیران مدفون است. این اسب را شیخ علی خان زنگنه از خانهای کرمانشاه به هنگام مراجعت مجتهد از عتبات عالیات به وی بخشید. و ایشان در وصیت نامه اسب را به فرزندش مرحوم میرزا یوسف مجتهد اعطا کرد. این اسب در شبیه خوانی هایی که در حسینیه برگزار می‌شد نقش اسب امام حسین را داشت» (همان، ۱۸۲).

۱۰- کف سازی صحن به صورت خاکی بوده و ولی دور چینی باغچه‌ها از سنگ تراش است. و حوض سنگی صحن هم یک چاه آب و

ناسوس داشت

۱۱- سرویس بهداشتی قبلا مسیر نفر رویی جهت دسترسی حیاط منزل شرقی از طریق صحن به کوچه بوده که با گذر زمان در اواخر دوره قاجار مسدود و به سرویس بهداشتی تبدیل شد. در دوره پهلوی دوم جهت سهولت استفاده، یک منبع آب گالوانیزه کوچک در محل بهداشتی سرویس نصب شد.

۱۲- «روایت است که در حادثه کربلا اجنه درخواست یاری به امام حسین کردند. در شبیه خوانی‌ها با ایجاد کانالی در زیر صحن به گودال قتلگاه بدین طریق به یاری امام می‌شتافتند. در برخی محلات قدیم اردبیل همانند پیرزرگر، طوی، عالی قاپو و اوچدکان هم چنین کانالی پیش بینی شده بود. حتی در تکیه دولت تهران نیز هم چنین کانالی وجود داشت» (مصاحبه با دکتر جابر عنصری، ۱۳۹۱). کانال دیگری در ضلع جنوب شرقی صحن پشت طاق نماها قرار دارد که به صورت نفرو جهت دسترسی اضطراری و امنیتی به مناطق دیگر مورد استفاده قرار می‌گرفته است.

۱۳- به احتمال زیاد سادگی نما ناشی از مسایل امنیتی در زمانهای حمله مهاجمان به شهر و از طرف دیگر صرفه جویی مالی در زمان احداث بوده است.

۱۴- «طبق آمار سال ۱۳۸۹ سازمان اوقاف اردبیل، از مجموع ۹۸ رقبات موقوفه حسینیه، ۹۶ رقبه مغازه تجاری و ۲ رقبه دیگر عمارت و قطعه زمین ضلع جنوب شرقی حسینیه بوده که رقبات تجاری در حدود ۲۵/۰۰۰/۰۰۰ ریال درآمد داشته است.» (آرشیو سازمان اوقاف، ۱۳۹۱).

۱۵- برگزاری مراسم تعزیه موجب تربیت شبیه خوانان و بازیگران ماهر برای اجرای شبیه می‌گردید. از شبیه خوانان معروف، «مرحوم حاج حسین شعاع حسینیه» (معروف به شمر حسین) متوفی حدود ۱۳۱۲ شمسی است.

۱۶- «تعدادی از آنها در حمله روس‌ها به ایران در جنگ جهانی دوم به یغما رفت» (محسن اردبیلی، ۱۳۷۵: ۹۹).

۱۷- منبر چوبی قدیمی حسینیه مربوط به دوره میرزا یوسف مجتهد که دوره ساخت آن به حدود سالهای ۱۳۰۰-۱۳۱۰ قمری باز می‌گردد. این منبر در شبیه خوانی‌های صحن با قراردادن بر روی تخت چوبی به عنوان جایگاه یزید استفاده می‌شد. ولی منبر در روضه خوانی‌ها، در تابستان‌ها داخل تالار و زمستان‌ها در اتاق ضلع شرقی تالار مورد استفاده قرار می‌گرفت. این منبر چوبی مشابه منبر مسجد حاجی فخر اردبیل بوده و به احتمال زیاد در یک با دوره با یک الگو و توسط یک هنرمند ساخته شده است.

۱۸- حیاط مابین صحن و کوچه، محل ورود مردم عادی مرکب و شتران

- اجرای تعزیه بود و نگهداری ساعتی مرکب نیز در گوشه جنوبی از حیاط در دالانی باریک صورت می گرفته است. و بخش شمالی این حیاط، به صورت وسیعی محل انباشت خاکستران حمام تاریخی (تُون) بود. ولی در حال حاضر خادم حسینیه در قسمت جنوبی آن اتافک مسکونی احداث کرده است.
- ۱۹- «مرتضی دلجو» (متوفی اسفند ۱۳۵۷ شمسی) یکی از شبیه خوانان ماهر اردبیل و تعزیه گردان حسینیه بود. او از نوادگان حاج میرزا آقا محسن مجتهد بود که اداره حسینیه نیز به عنوان وکیل متولی (سلیمان محسن اردبیلی) بر عهده داشت. بعد او فرزندش، مرحوم حسین دلجو وکیل متولی (یوسف محسن اردبیلی) بود بعد از فوت ایشان در مهرماه ۱۳۸۷ شمسی این وکالت به آقای دکتر حسن دلجو واگذار شد. و در حال حاضر با فوت متولی مرحوم محسن اردبیلی در تیر ماه ۱۳۹۰ شمسی، امور به صورت موقتی در دست اداره اوقاف و امورخیریه اردبیل است.
- ۲۰- مراسم شبیه خوانی حسینیه در خلال روی کارآمدن پهلوی اول به صورت موقت (از سالهای ۱۴-۱۳۲۰ شمسی) برگزار نشد و مراسم در روستاهای اطراف شهر انجام می گردید. بعد از روی کارآمدن پهلوی دوم دوباره تعزیه برگزار می شد. ولی از حدود سال ۱۳۴۰ شمسی به دلیل فرسودگی بنا، دیگر برگزار نشد. صحن باغچه کاری گردید و درآمد مالی موقوفات با کاهش چشمگیری نسبت به دوره قبل (اواخر دوره قاجار) صورت می گرفت.
- ۲۱- همه ساله ۲۵ محرم به مناسبت وفات حاج میرزا آقا محسن مجتهد (بنیانگذار حسینیه) سه روز متوالی به صرف شام نذر و احسان تا اواخر دوره قاجار (دوره حاج میرزا آقا یوسف) برگزار می شد ولی در حال حاضر هرچند سال یکبار انجام می شود.
- ۲۲- یکی از محلات ششگانه مذهبی اردبیل

منابع:

- آرشیو سازمان اوقاف و امورخیریه استان اردبیل (۱۳۹۱)؛ پرونده و فهرست موقوفات حسینیه مجتهد.
- آرشیو سازمان میراث فرهنگی اردبیل (۱۳۷۴)؛ گزارش کارشناسی و پرونده ثبتی حسینیه مجتهد.
- اشرف، احمد (۱۳۵۳)؛ ویژگی های تاریخی شهرنشینی در ایران دوره اسلامی؛ نامه علوم اجتماعی، شماره ۴؛ صص ۷-۴۹.
- امین زاده، بهناز (۱۳۷۸)؛ حسینیه ها و تکایا، بیانی از هویت شهرهای ایرانی؛ فصلنامه هنرهای زیبا؛ شماره ۶؛ صص ۵۵-۶۶.
- چلکووسکی، پیتر جی. (۱۳۸۹)؛ تعزیه، آیین و نمایش در ایران (مجموعه مقالات)؛ ترجمه حاتمی، داوود؛ انتشارات سمت؛ تهران.
- شبستان یزد، مهندسان مشاور (۱۳۸۷)؛ مطالعات طرح مرمت و احیای حسینیه مجتهد اردبیلی.
- صفری، بابا (۱۳۷۰)؛ اردبیل در گذرگاه تاریخ؛ دانشگاه آزاد اسلامی اردبیل، ج ۱، اردبیل.
- صفری، بابا (۱۳۷۰)؛ اردبیل در گذرگاه تاریخ؛ دانشگاه آزاد اسلامی اردبیل، ج ۲، اردبیل.
- صفری، بابا؛ (۱۳۷۱)؛ اردبیل در گذرگاه تاریخ؛ دانشگاه آزاد اسلامی اردبیل، ج ۳، اردبیل.
- عمادی، زهره (۱۳۸۵)؛ معرفی مدارک تکیه ها و حسینیه های موجود در مراکز اسناد و تحقیقات دانشکده معماری و شهرسازی دانشگاه شهید بهشتی؛ سومین کنگره تاریخ معماری و شهرسازی ایران؛ صص ۲۷۲-۲۹۷؛ تهران.
- عناصری، جابر (۱۳۷۲)؛ تعزیه، هنر وقفی ایران و میراث جاویدانی از قلمرو آیین و ایمان؛ فصلنامه وقف، میراث جاوید؛ سال اول؛ شماره ۳؛ صص ۳۸-۴۱.
- عناصری، جابر (۱۳۸۳)؛ تاثیر تشیع بر ابنیه، اماکن و زیارتگاه های مذهبی در ایران؛ فصلنامه شیعه شناسی؛ سال دوم؛ شماره ۷؛ صص ۱۲۱-۱۴۶.
- فروغی، افشین (۱۳۸۰)؛ احیای حسینیه مجتهد و طراحی مجموعه فرهنگی تعزیه با نگاهی به سوگواریهای محرم در اردبیل؛ استاد راهنما: رضازاده اردبیلی، مجتبی؛ دانشگاه آزاد اسلامی واحد مشهد.
- کرم زاده شیرانی، منصور (۱۳۹۱)؛ کانون گفتگوهای آیینی با رویکرد تعاملات اجتماعی؛ استاد راهنما: متدین، حشمت ا...؛ دانشگاه آزاد اسلامی واحد قزوین.
- مجیدزاده، یوسف (۱۳۸۰)؛ تاریخ و تمدن بین النهرین، مرکز نشر دانشگاهی، ج ۳ هنر و معماری تهران.
- محسن اردبیلی، یوسف (۱۳۷۵)؛ زندگانی حاج میرزا محسن مجتهد اردبیل، آثار و خاندان او؛ صص ۶-۱۹۳؛ کنگره بزرگداشت مقدس اردبیلی؛ انتشارات کنگره؛ قم.
- محسن اردبیلی، یوسف (۱۳۸۸)؛ بیت اجتهاد و تعزیه؛ محرم نامه (سومین ویژه نامه محرم هفته نامه آوای اردبیل)؛ صص ۵۷-۵۹؛ شیران نگار؛ اردبیل.
- ممنون، پرویز (۱۳۵۱)؛ نخستین تعزیه ها در ایران؛ مجله رودکی، شماره ۱۴؛ صص ۲۲-۲۵.
- نادری، اتابک (۱۳۷۴)؛ سیر نمایش در اردبیل؛ واحد انتشاراتی تماشای زندگی، اردبیل.
- نگهبان، عزت الله، ۱۳۷۴، معبد منقوش زاغه قزوین، اولین کنگره

- معماری و شهرسازی ایران، تهران، ص ۱۷۴-۱۹۰.
- مصاحبه با دکتر جابر عناصری (پدر تعزیه دانشگاهی ایران) در مورد حسینیه مجتهد؛ اردیبهشت ۱۳۹۱؛ اردبیل.
- همایونی، صادق (۱۳۸۰)؛ تعزیه در ایران؛ انتشارات نوید شیراز؛ شیراز.
- Rezvani, Majid (1962) , *Le Théâtre et la Dance en Iran*, Maisonneuve et Larose, Paris.